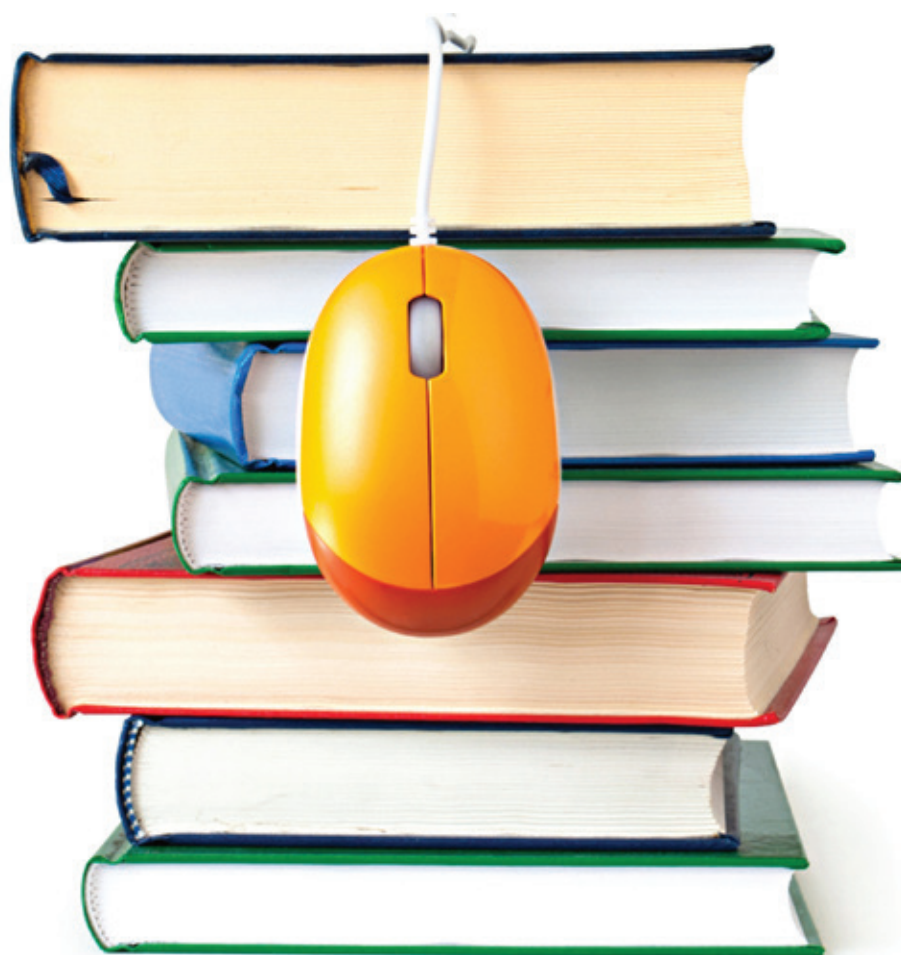


Módulo

Plataforma moodle

para enseñar y aprender



UNIDAD 2.

Navegación en Internet.....	3
¿Qué es Internet?.....	4
Características de Internet	5
¿Qué son los navegadores?	6
¿Cómo usar los navegadores?.....	7
Las direcciones de Internet	11
¿Qué es una página web y como guardarla?.....	12
¿Cómo guardar una página web?	12
Buscar información en Internet	13
¿Qué son los motores de búsqueda?	14
Buscar con palabras clave	14
¿Cómo encontrar información confiable en Internet?	15
Búsqueda de imágenes y videos.....	17
¿Qué es el correo electrónico?	19
¿Cómo funciona?	19
Dirección de correo electrónico	20
Recomendaciones para la creación de correos electrónicos.....	20
¿Cómo crear un correo electrónico?	21
¿Cómo revisar la correspondencia?.....	23
¿Cómo crear y enviar mensajes a un correo electrónico?	23
¿Cómo se adjuntan los archivos?	24
¿Cómo se descargan archivos?	25
Cerrar correo	25
Resultados de aprendizaje	27
Glosario	28
Bibliografía	29



UNIDAD 2. Navegación en Internet

Bienvenidos/as a la segunda Unidad

¿Sabíamos que *muchas veces la información que encontramos en Internet no es correcta o verdadera*? Pues bien en esta segunda unidad realizaremos prácticas para tener criterio a la hora de buscar y seleccionar información en fuentes confiables, ampliando nuestra práctica en el uso de Internet.

Para aquellos/as que nos iniciamos como “cibernautas”, los temas e indicaciones de esta unidad, nos permitirán apropiarnos de Internet para facilitar nuestro estudio a través de la plataforma virtual. Por otra parte, en el caso que ya seamos usuarios/as frecuentes de Internet, es posible que no estemos aprovechando todas las ventajas de la red, por eso en esta unidad podremos mejorar nuestro manejo de esta herramienta de manera más eficiente.

Competencia unidad 2

Al finalizar la unidad estaremos en capacidad de:

Utilizar Internet como fuente de comunicación e información, aplicando herramientas para la navegación en fuentes de información confiable.

En esta unidad lograremos:

- Utilizar las herramientas de navegación en Internet, comprendiendo sus principales características.
- Buscar información en fuentes confiables, utilizando las herramientas y criterios de búsqueda apropiadas.
- Utilizar el correo electrónico de manera efectiva, comprendiendo los beneficios de su utilización en el ámbito laboral y académico.

En esta semana, las educadoras CNH de la unidad de Olmedo y Pesillo en Cayambe, inician la navegación en Internet para desarrollar algunas actividades de la plataforma, para ello se acercan al Infocentro Comunitario.



¿Qué es Internet?

Internet es una red pública que conecta computadores entre sí para que los usuarios de todo el mundo puedan comunicarse y compartir información. Facilita la interacción inmediata entre usuarios y organizaciones oficiales, educativas, científicas y empresariales.

La comunicación y el intercambio de datos en la red es posible gracias a lenguajes especiales o protocolos llamados TCP (Protocolo de Control de Transición) e IP (Protocolo e Internet), creados en los años 70.

Servicios

Internet brinda múltiples servicios que nos permiten:

- Navegar en páginas o sitios de interés.
- Comprar, vender y ofertar.
- Realizar trámites.
- Investigar o buscar todo tipo de temas.
- Estudiar a distancia.
- Utilizar recursos y servicios gratuitos.
- Comunicarse a través de correos electrónicos o mensajería instantánea (chat).
- Realizar publicaciones como blogs o páginas web.



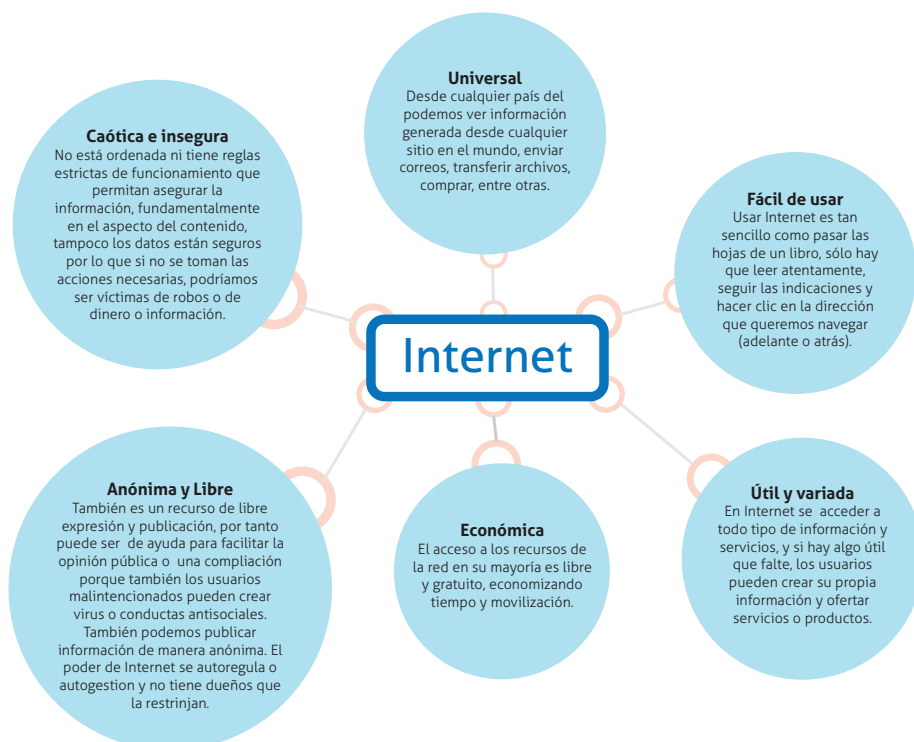
¿Qué es Intranet?

Es una red que se maneja con los mismos protocolos de Internet, pero funciona de manera privada (al interior de una empresa o institución) y solo puede ser utilizada por los usuarios que la conforman.



Características de Internet

Internet es un fenómeno social y tecnológico que ha cambiado en gran medida la forma en que las personas se comunican y relacionan, hacen negocios y estudian, por lo cual se requiere que los usuarios logren competencias y criterios en su uso. A continuación presentamos las más importantes características de la famosa red: Internet.



Apliquemos

A continuación presentamos consejos útiles para manejar con seguridad y ética nuestra información:

1. Utilizo Internet respetando a los otros, respetándome y haciéndome respetar.
2. Ejercer mi derecho a la libertad y respeto la de los demás.
3. Hago uso de mi identidad de manera segura en mi interacción con otros.
4. Protejo mi integridad y seguridad personal y la de los demás.
5. Soy responsable con mi intimidad y la de los demás.
6. Utilizo Internet para el libre desarrollo de mi personalidad y mi autonomía, y a través de ella reconozco y hago respetar mis creencias y pensamientos, y los de los demás.
7. Utilizo Internet para mejorar mi calidad de vida, asegurándome de procurar un ambiente sano y pacífico.
8. Soy consciente de que los menores de edad requieren especial cuidado y acompañamiento en el uso de Internet.
9. No utilizo Internet para promover, consultar, ver, comprar, compartir actividades relacionadas con explotación de menores, pornografía infantil, prostitución infantil, trata de personas, promoción de conductas autodestructivas, organizaciones y/o actividades al margen de la ley o cualquier otra conducta que atente contra los derechos humanos.
10. Respeto y reconozco los derechos de autor, citando la fuente donde obtuve la información, cuando realizo mis trabajos.

Fuente: Tus 10 Comportamientos digitales. <http://www.tus10comportamientosdigitales.com/>

¿Qué son los navegadores?

Los navegadores (*web browser*) son programas o *software* que nos permiten movernos o “navegar” en Internet, así como ingresar y ver sitios web.



Los navegadores leen y traducen el lenguaje de las páginas web llamado HTML (HyperText Markup o lenguaje de etiquetas de Hipertexto) para que podamos visualizar textos, imágenes, videos y demás recursos multimedia del sitio al que ingresamos.

El navegador más común es Internet Explorer, seguido por Mozilla Firefox, Google Chrome, Safari, entre otros.



Recordemos

¿Qué es el hipertexto?

- Hipertextos son los elementos que nos permiten navegar en Internet. Se caracterizan por estar subrayados o en otro color. Haciendo un clic encima, podemos acceder a otros documentos relacionados. También se los conoce con el nombre de link, hipervínculo o enlace. Cuando seguimos un enlace decimos que estamos navegando por la web. Por ejemplo: **Navegador**
- El programa que se usa para leer los documentos de hipertexto se llama navegador.



¿Cómo usar los navegadores?

Actualmente, los navegadores más usados son Internet Explorer y Mozilla Firefox. Para iniciar la navegación, debemos identificarlos porque son la puerta de acceso a Internet.

1. Hacer clic en la Barra de **Inicio** y escoger **Todos los programas**. Buscar el ícono de Internet Explorer 🌐 o el de Mozilla Firefox 🦊. También es posible ver alguno de estos íconos en la barra de herramientas o en el escritorio.
2. Hacer doble clic sobre el ícono.

Descarga tu navegador

Si no tenemos el ícono de un navegador en nuestro escritorio, barra de herramientas, ni en el menú de Inicio del computador, es posible descargarlo de manera gratuita en las siguientes direcciones:

Mozilla Firefox

<http://www.mozilla-europe.org/es/firefox/>

Google Chrome

<http://www.google.com/chrome/index.html?hl=es>

Internet Explorer

<http://windows.microsoft.com/es-es/internet-explorer/download-ie>

Ahora veremos una ventana por la que se accede a Internet. Los elementos de esta ventana varían según el navegador y la versión, pero sus elementos principales siguen siendo los mismos, veamos:

Barra de herramientas de los navegadores

El navegador de Firefox es uno de los más utilizados, veamos sus principales elementos:



Barra de herramientas de Internet

- A. Barra de título:** muestra el nombre de la página web.
- B. Barra de herramientas de navegación:** contiene las herramientas que se utilizan para navegar por los sitios web, así como la barra de Direcciones URL y la barra de búsqueda.
- C. Barra de búsqueda:** permite introducir palabras clave para realizar las búsquedas en Internet.
- D. Barra de estado.** Muestra información complementaria sobre el estado de la descarga de información y del servicio.
- E. Iconos de la barra de herramientas:** mediante íconos se puede acceder a las operaciones más utilizadas del navegador.

¿Qué es URL?

URL (en inglés *Uniform Resource Locator*), se refiere a la dirección global de documentos y de otros recursos en Internet.



Vuelve a la página anterior o avanza a la siguiente página almacenada en el historial. (El botón se mantiene oculto cuando está inactivo).



Recarga la página actual si esta no se descarga.



Detiene la carga de la página actual mientras esta se está cargando.




Abre la página que esté configurada en nuestro computador para el inicio.





Al hacer clic sobre la estrella, la página que tengamos abierta puede ser guardada como una página favorita para facilitar el acceso.

Ejercitemos

¿Cómo personalizar la forma de ver información?

La barra de menús  muestra distintas posibilidades para configurar, a nuestro gusto, la manera de ver información y navegar con seguridad. Para lo cual debemos conocer algunas opciones útiles de la Barra de herramientas.

1. Hacer doble clic sobre el navegador instalado para abrir una ventana de Internet; podemos encontrarlo en el **Escritorio**, en la **Barra de herramientas** o a través del botón de **Inicio**: Mozilla Firefox , Internet Explorer .
2. Agregar en la barra de direcciones <http://www.telegrafo.com.ec/>, y hacer clic en la flecha al final de la barra. Ahí encontraremos la portada del periódico con las principales noticias. Leamos uno de los titulares de la página principal.



Periódico el comercio <http://www.telegrafo.com.ec>

3. Explorar la información que presenta la página, utilizando las siguientes opciones de la barra de menús:

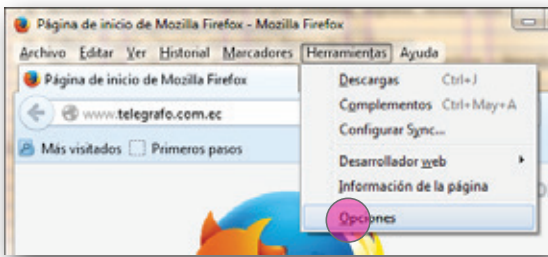


4. Explorar la información que presenta la página, utilizando las siguientes opciones de la barra de menús:
 - a. **Archivo**: Abrir nueva ventana o una pestaña; imprimir, revisar vista preliminar antes de imprimir y configurar la página para la impresión.
 - b. **Editar**: Copiar y buscar elementos dentro de la página.
 - c. **Ver**: Ampliar o disminuir el tamaño de la página y del texto; activar o desactivar barras de herramientas. Si estás en Explorer, busca Historial.
 - d. **Historial**: Identificar páginas exploradas el día transcurrido y la semana pasada.
 - e. **Marcadores o Favoritos**: Guardar o eliminar páginas para acceder directamente.

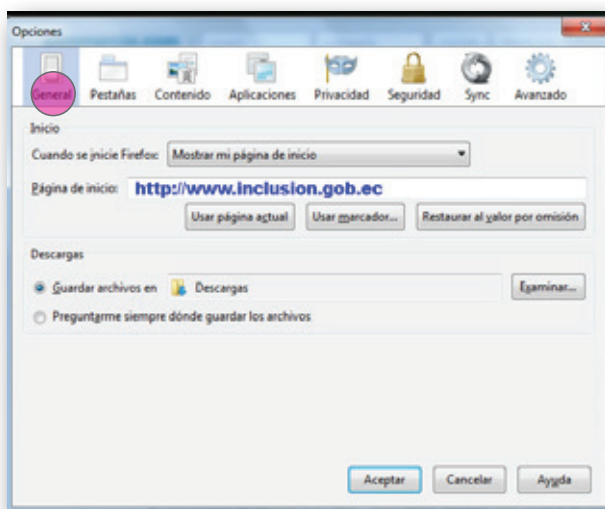
Periódicos en línea

Los periódicos digitales nos permiten consultar de manera fácil, rápida, gratuita e inmediata los últimos acontecimientos que se producen a nivel nacional e internacional. También podemos consultar las ediciones de fechas anteriores, ver videos o animaciones, publicar opiniones, entre muchas otras ventajas.

5. Ahora exploraremos las opciones que permiten configurar la página de inicio:
 - a. En la barra de menú, ir a herramientas.
 - b. Luego ingresar a Opciones.



- c. Estando en la opción General, se debe introducir la dirección que queremos que esté siempre de página de inicio en nuestro computador. Ej. <http://www.inclusion.gob.ec>



- d. Hacer clic en Aceptar.
 - e. Cerrar las ventanas y abrir el navegador para comprobar que tenemos de página de inicio, la página que configuramos.
6. Explorar las opciones de radio, ingresando en la barra de direcciones <http://www.radiopublica.ec>

Verifiquemos que los parlantes del computador estén encendidos y con volumen.

Haz clic en el link
Radio en vivo





Las direcciones de Internet

Para identificar recursos en Internet, se emplean direcciones URL (Localizador Uniforme de Recursos) que tienen la siguiente estructura:

http://www.inclusion.gob.ec



- http://** protocolo para visualizar páginas web.
- www:** formato para Internet, que significa World Wide Web.
- inclusion** nombre del sitio
- gob** el dominio está relacionado con el tipo de recursos y la localización del recurso; puede estar compuesto por un nombre, tipo de organización o país.
- ec** siglas iniciales del país donde se ubica el servidor.

Otros dominios

- .gob:** gubernamental
- .edu:** educativo
- .com:** comercial
- .org:** organizaciones no comerciales
- .net:** proveedores de servicios de Internet

Países:

- .ec:** Ecuador
- .ar:** Argentina
- .es:** España

¿Qué es una página web y como guardarla?

Las páginas web presentan información sobre servicios o productos y que puede ser vista desde cualquier sitio del mundo. Tienen una estructura similar a la de una revista y contienen elementos como encabezado, titulares, artículos, enlaces de interés, lista de contenidos.

Se encuentran almacenadas en carpetas de información de un servidor o computador y pueden contener distintos archivos como: imágenes, videos, textos, fotos, documentos, entre otros. Están diseñadas en un lenguaje (HTML) que nos permite navegar a otras páginas a través de hipervínculos o enlaces.

<http://www.sri.gov.ec>

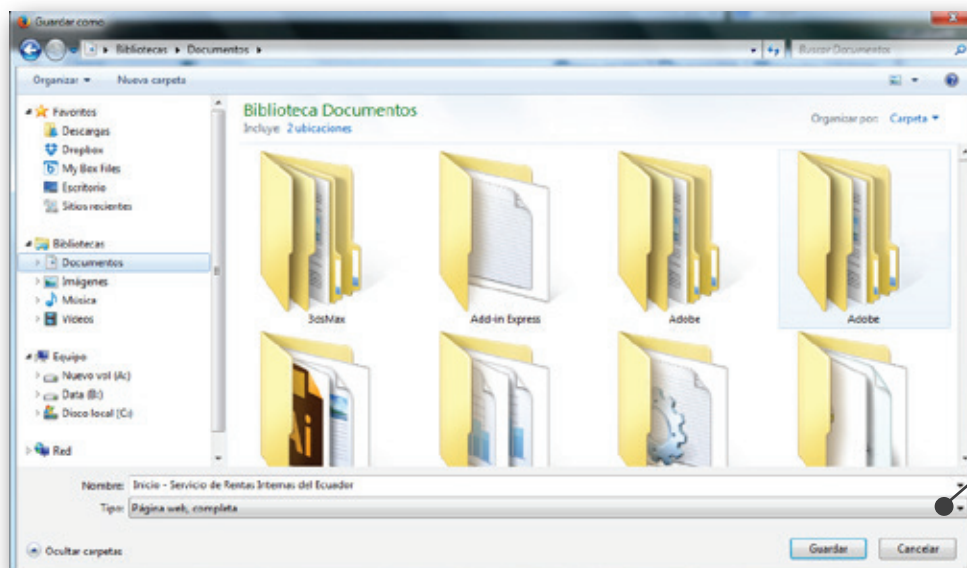
- Encabezado
- Enlaces de interés
- Lista de contenidos
- Titulares
- Artículos



¿Cómo guardar una página web?

Mozilla Firefox

- Hacer clic derecho sobre la página que deseamos guardar.
- Seleccionar **Guardar como**.
- En la ventana **Guardar como**, en **Tipo**, debemos desplegar la lista y escoger **Página web completa**.
- Selecciona la carpeta donde quieras guardar la página web.
- Haz clic en **Guardar**.

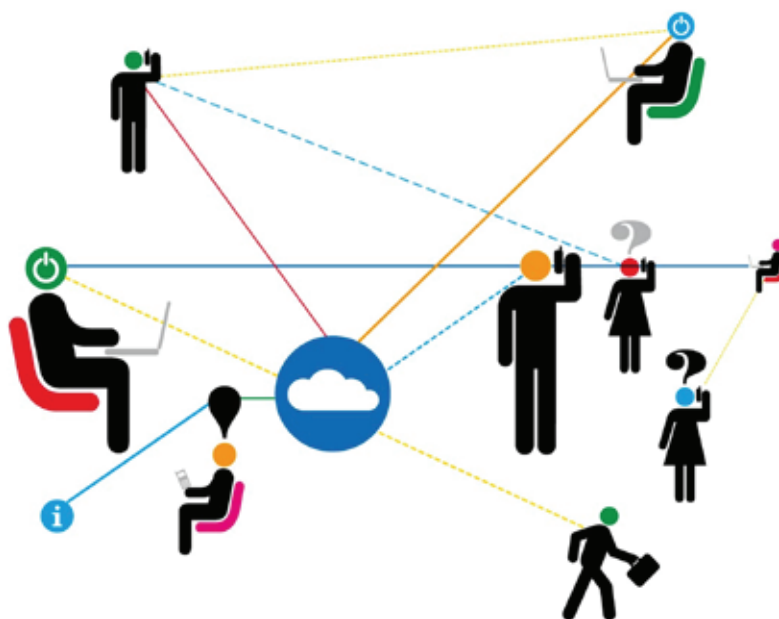


Desplegar y seleccionar **Página web, Completa**



Buscar información en Internet

Internet contiene ininidad de información construida por usuarios de todo el mundo, por tanto, es fácil perderse entre datos verdaderos y errados. Para encontrar información de calidad, es necesario conocer algunas claves y saber cómo se usan las herramientas capaces de buscarla.



¿Qué son los motores de búsqueda?

Los motores de búsqueda son una especie de bibliotecas en la que está organizada gran parte de la información de Internet, a través de ellos podemos encontrar páginas web, documentos, imágenes, videos, noticias, entre otros.

En las barras de búsqueda de estos motores podemos introducir las palabras clave para poder encontrar la información de nuestro interés.



Explorar distintos buscadores: Google, Yahoo, Bing.

Existe gran cantidad de motores de búsqueda. Los más conocidos son:



Google

<http://www.google.com>

Es uno de los buscadores más populares, ordena los resultados de la consulta de acuerdo al número de enlaces que apuntan al documento; situando como principales los que más han sido enlazados a otras páginas web.



Yahoo Search

www.es.yahoo.com

En el buscador de Yahoo, la información está estructurada por temas, por lo que arroja sitios y categorías que contienen la palabra buscada.



Bing

<http://www.bing.com/>

Es un motor de búsqueda de Microsoft que incluye enlaces de sus principales servicios, como Hotmail y Messenger.

Buscar con palabras clave

Básicamente, para buscar información en Internet se introducen palabras clave que pueden ser frases o términos similares a las que utilizamos para pedir un libro en la biblioteca. Veamos:

A. Las palabras clave pueden estar relacionadas con los datos sobre un tema: autor, nombre del libro o artículo, tema. Por ejemplo, si queremos averiguar sobre un cuento para niños, podríamos pensar en tres tipos de palabras clave según la categoría:

- **Tema:** Cuento infantil
- **Nombre del libro o artículo:** Caperucita Roja
- **Autor:** Charles Perrault

B. No basta con utilizar solo una palabra clave, se recomienda usar frases que describan mejor nuestro objeto de búsqueda. Por ejemplo, es distinto buscar: “Ecuador” o “Provincias de Ecuador” o “Provincias de Ecuador que producen cacao”. Restringir la búsqueda nos permitirá encontrar la información a la medida de nuestras necesidades.



Recordemos

Es necesario agregar las palabras correctas para restringir la búsqueda y así encontrar más fácil la información que buscamos.

¿Cómo encontrar información confiable en Internet?

Ante la gran cantidad de información disponible en la red, el reto está en acceder a las páginas que contienen información pertinente, confiable y de calidad.

Para hacer búsquedas provechosas, tengamos en cuenta:

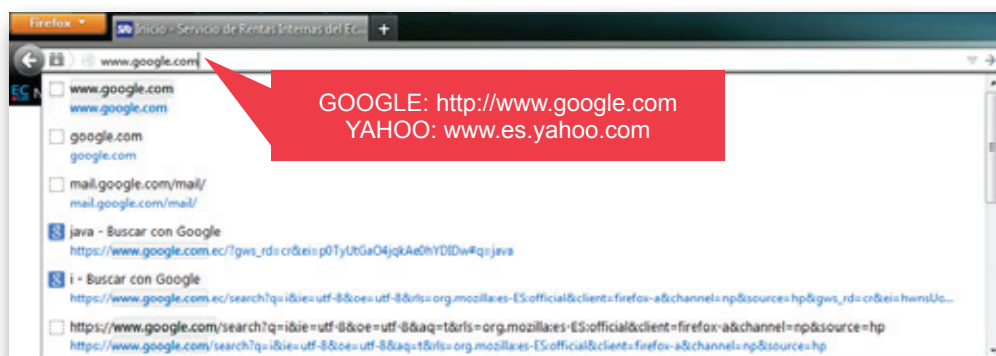
- Consultar sitios con información confiable como páginas gubernamentales, educativas o de organizaciones que incluyan en sus direcciones dominios como **.gob**, **.org** o **.edu**.
- Verificar que la fecha en que se actualizó la información por última vez sea reciente.
- Si es un sitio personal, asegurémonos de que la información tenga referencias de consulta o bibliografía, o sea, que nombre los textos que han sido usados en la investigación.



Ejercitemos

Búsqueda básica en Internet

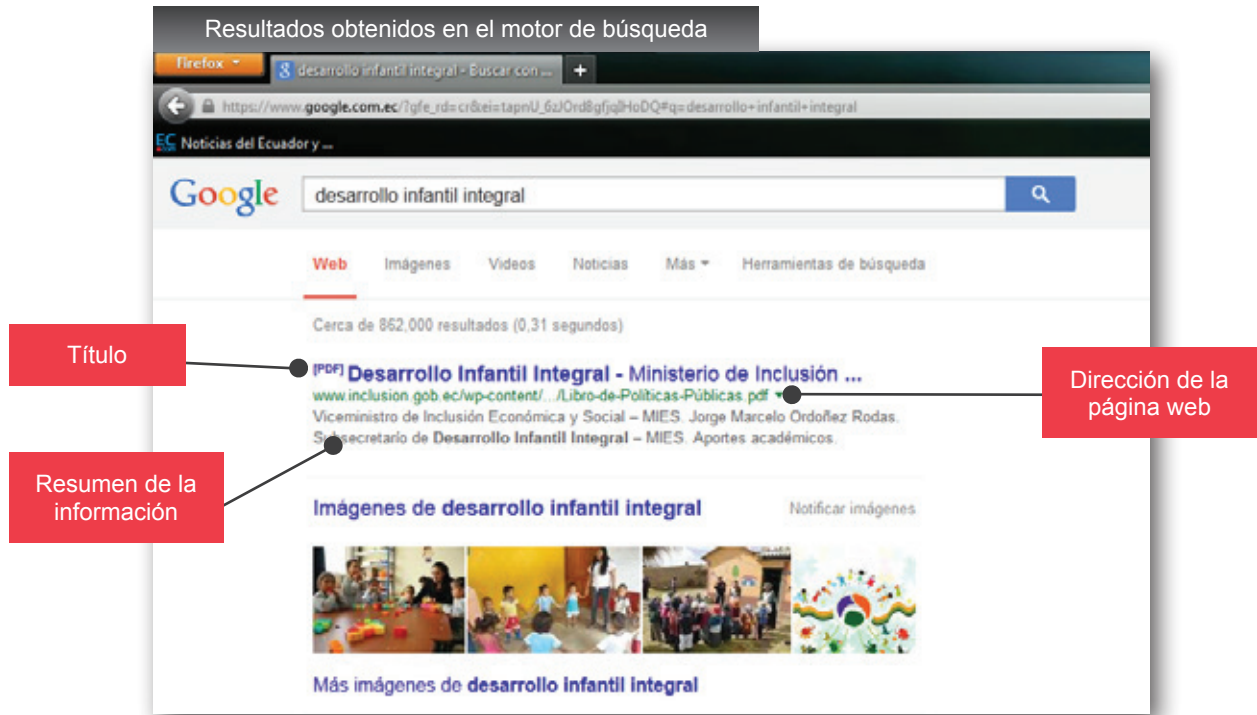
1. Ingresar en la barra de direcciones la dirección del motor de búsqueda y hacer clic en la flecha ubicada a continuación.



2. Elegir palabras clave y escribirlas en la barra del buscador; en este caso busquemos por tema: *Desarrollo infantil de 0 a 3 años*. Recordemos que también podemos buscar por autor o por un nombre de libro o artículo.



- Hacer clic y verificar el listado con todos los resultados de la búsqueda. Analizar si los resultados obtenidos corresponden a la búsqueda antes de ingresar a la página:



- Ahora hacemos clic en el primer resultado, sobre el título subrayado, y verificamos si la información es confiable, de calidad, vigente y dinámica. Responder **Sí** o **No** a las preguntas de las casillas según sea el caso.

CRITERIOS DE BÚSQUEDA	SÍ	NO
a. Confiabilidad:		
¿El sitio web contiene referencias de la bibliografía consultada?		
¿Cita al autor?		
b. Vigencia:		
¿La última actualización de la información es reciente?		
c. Pertinencia:		
¿Corresponden los resultados con las palabras clave?		
d. Dinámica: multimedia, Interactiva e hipertextual		
¿Se apoya en imagen, audio o video?		
¿Me permite navegar y explorar la página?		
¿Contiene vínculos o enlaces a otras páginas?		

El resultado

Después del análisis de los resultados, si nuestra página ha sido evaluada de manera positiva, podremos confiar y utilizar esta información. En caso de tener más respuestas negativas que afirmativas, debemos descartar el resultado obtenido y buscar otro más confiable.

Recordemos aplicar estos criterios de manera general siempre que busquemos información en la red.

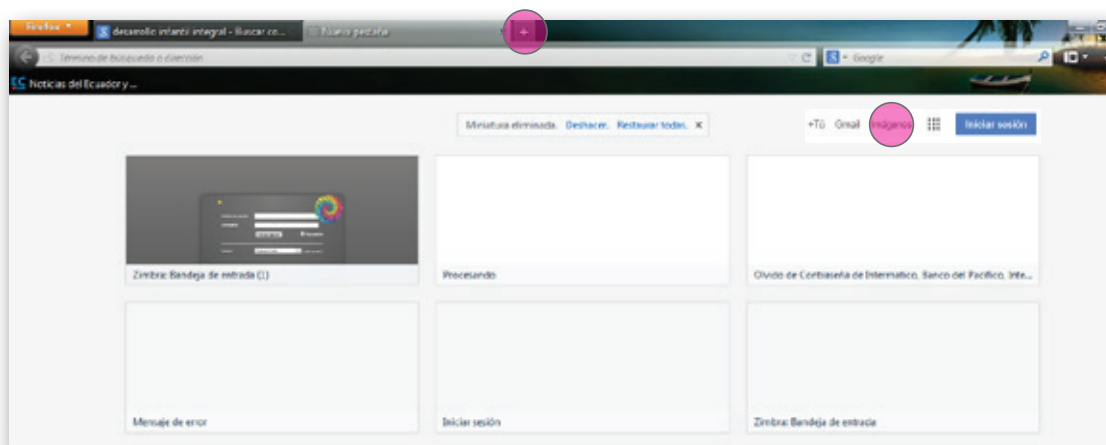


Búsqueda de imágenes y videos

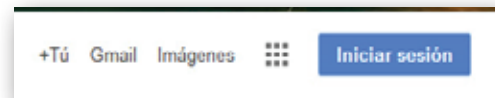
Internet se caracteriza por ser multimedia, esto quiere decir que contiene recursos de audio, video, imágenes, fotografías, ilustraciones, animaciones, entre muchos otros. Veamos cómo acceder a este tipo de información.

Buscar imágenes

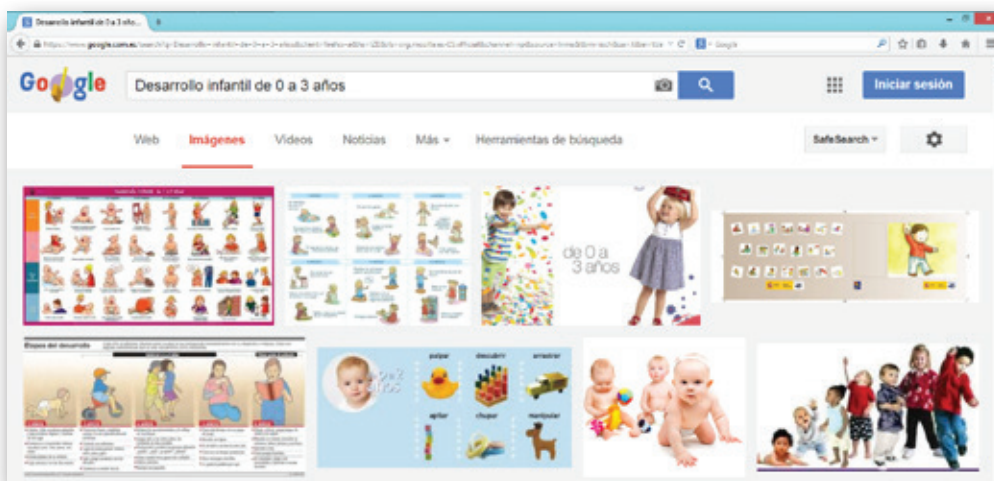
1. Abrir una nueva ventana, haciendo clic en el botón debajo de la barra del buscador que puede tener el icono de una hoja o un signo más, según el navegador que uses.



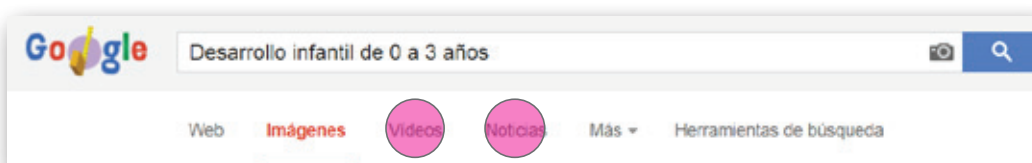
2. Luego introducir, nuevamente, la dirección del buscador y pulsar en Imágenes.
3. En la parte superior derecha veremos varios vínculos, hacemos clic sobre cada uno de ellos y averiguamos cuáles son las características de estas opciones:
 - a. Tú
 - b. Gmail
 - c. Imágenes



4. Introducir en la barra del buscador la palabra clave "Desarrollo infantil de 0 a 3 años".
5. Pulsar en imágenes



6. Guardar una imagen en el computador de la siguiente manera:
 - a. Hacer doble clic sobre la imagen de nuestro interés.
 - b. Hacer clic derecho sobre la imagen.
 - c. Seleccionar la opción **Guardar imagen como**.
 - d. Se abrirá una ventana de diálogo. En **Tipo**, escoger el formato en el que deseamos guardarla: JPG, GIF o BMP.
 - e. Hacer clic en **Guardar**.
7. Al introducir un término de búsqueda también aparece un listado de opciones, entre las cuales se puede seleccionar videos, libros.





¿Qué es el correo electrónico?

Correo electrónico o **e-mail** es una herramienta que permite a los usuarios enviar y recibir mensajes de manera instantánea y gratuita a través de una red electrónica.

¿Cómo funciona?

Es similar al correo tradicional: se envían, reciben y guardan mensajes en un buzón, hasta que el interesado los vea, decida contestarlos, guardarlos o remitirlos. Además, permite el envío de toda clase de archivos: textos, imágenes y videos.

Las características principales del correo electrónico son:

- Rapidez, economía, facilidad de uso y privacidad.
- Permite enviar y recibir textos, imágenes, sonidos, videos, entre otros.
- Tiene gran capacidad de almacenamiento.
- Permite organizar y archivar mensajes recibidos.

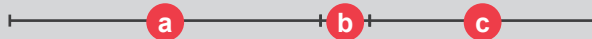
Dirección de correo electrónico

Para enviar y recibir correos, debemos crear una cuenta de correo electrónico. Cada dirección de correo es única en todo el mundo; no pueden existir dos direcciones de correo iguales.

Una dirección de correo, al igual que una dirección web, se compone de tres partes:

Nombre (usuario) + @ + nombre del servidor

jose.gonzales@gmail.com



- Nombre elegido por el usuario.
- @ o **at** es una preposición del inglés que significa en, y divide al usuario del proveedor de correo. Antes de la @ estará el nombre de usuario.
- Proveedor del servicio encargado de direccionar los mensajes

Recomendaciones para la creación de correos electrónicos

El nombre de usuario

Para recordar fácilmente el nombre de registro de nuestra cuenta podemos seguir estos consejos:

- Utilizar nombre y apellido, separado por un punto. Por ejemplo: amalia.perez
- Cambiar el orden de las palabras: apellido, punto y nombre. Ej: perez.amalia
- Poner la inicial del nombre, luego un punto y, finalmente, el apellido. Ej: a.perez
- Utilizar las sílabas iniciales de tu nombre y apellido en cualquier orden. Ej: amaper o perama
- Agregar a cualquiera de las opciones anteriores un número significativo. Ej: el día, mes o año de nacimiento: amalia.perez1982, a.perez1982.



Recordemos:

El símbolo que caracteriza la dirección de un correo electrónico es la arroba @:

- Antes de la @ estará el nombre de usuario. Por ejemplo: maria.perez
- Después de la @ estará el nombre del sitio en donde creamos la cuenta de correo electrónico.

Por ejemplo: gmail.com

pepito.perez@gmail.com

La contraseña

Cuando creamos una cuenta de correo electrónico también es necesario asignar una contraseña privada, que no se debe compartir a nadie.

Se recomienda que la contraseña incluya:

- Signos de puntuación y números.
- Combinación de letras mayúsculas y minúsculas.



Importante

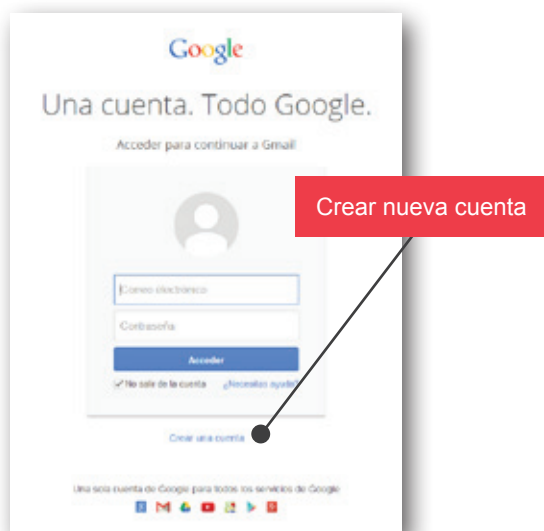
El nombre de usuario y contraseña son datos que nunca debemos olvidar. Anotémoslos para que no se pierdan.

Recordemos que cuando nos pregunten la dirección del correo electrónico, debemos dar toda la dirección, es decir:

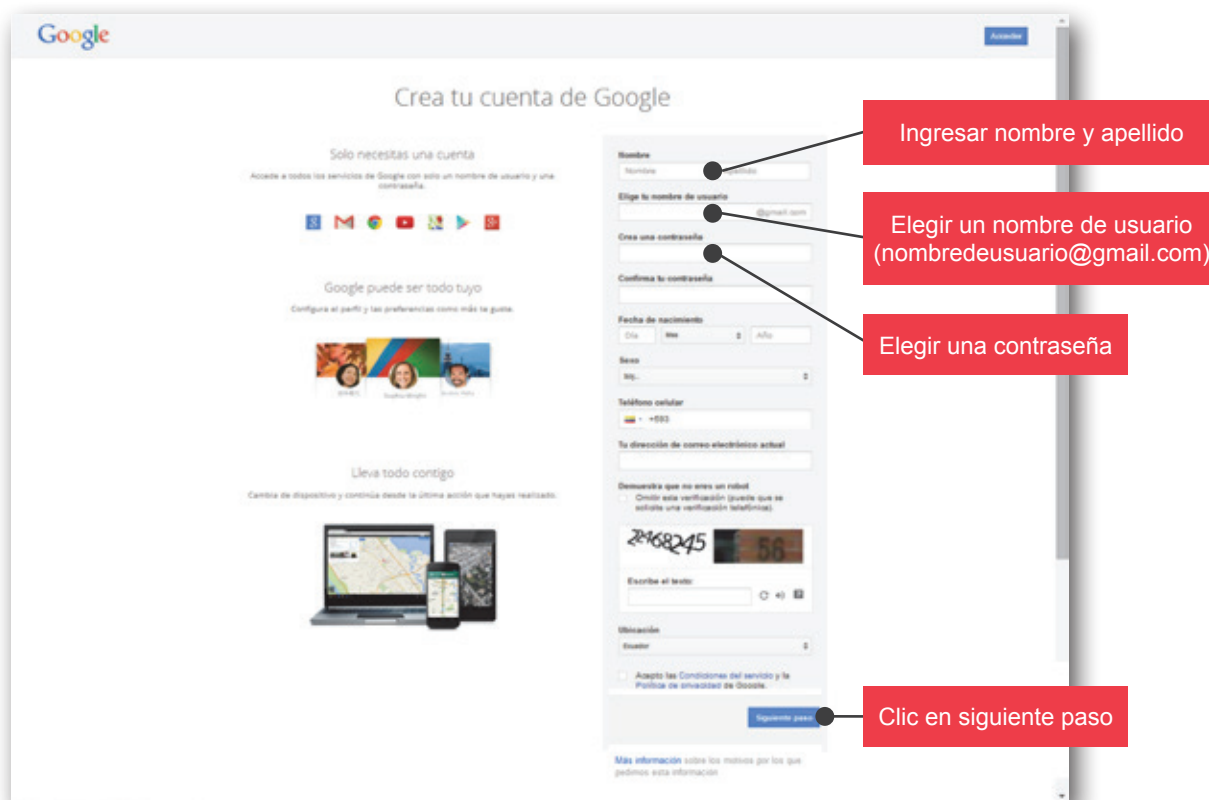
nombre de usuario + @ + servidor de correo, por ejemplo: (amalia.perez@gmail.com).

¿Cómo crear un correo electrónico?

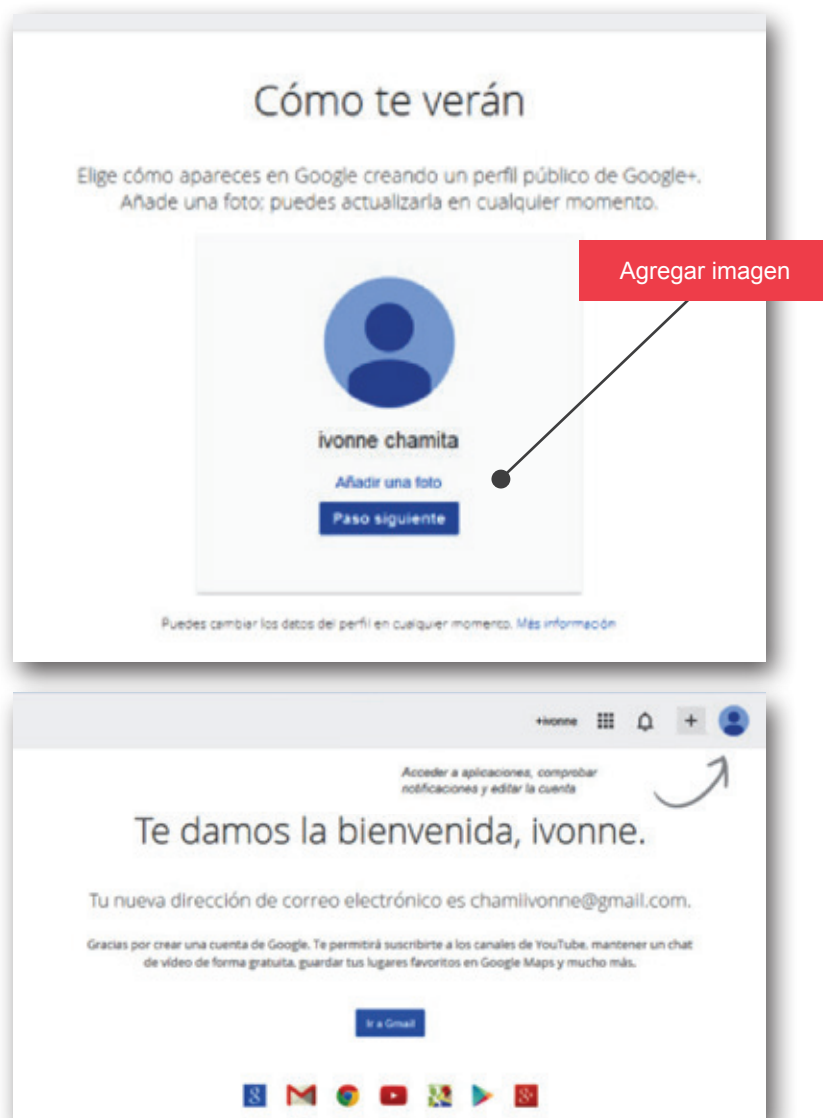
- Agregar en la barra de direcciones www.gmail.com
- La página nos muestra el ingreso al correo y la opción Crear una nueva cuenta.



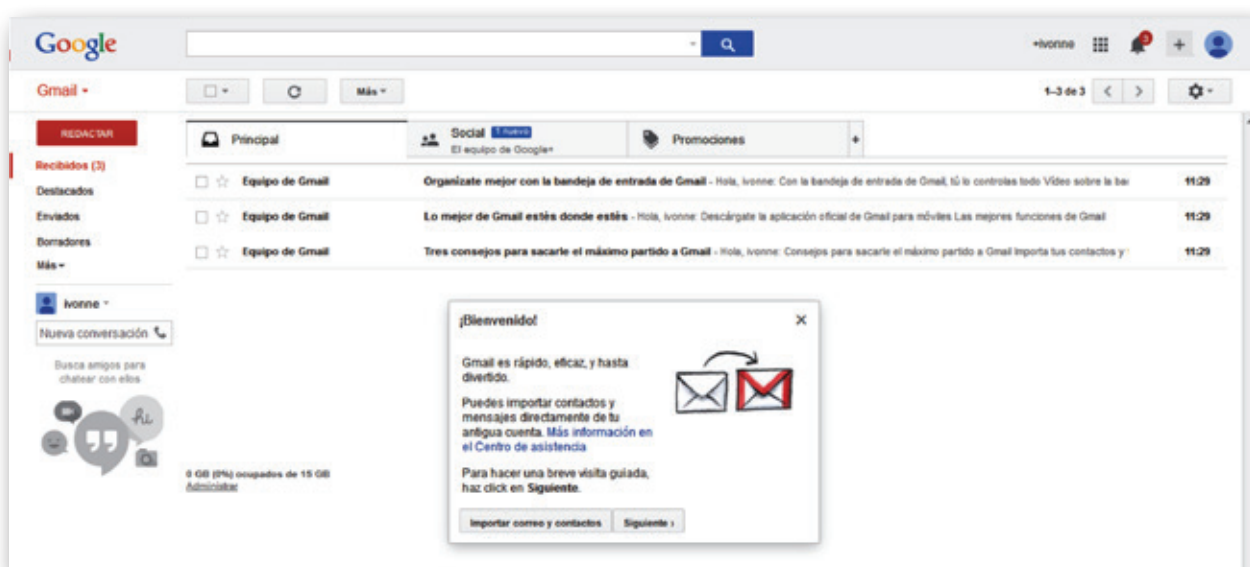
- Completar la ficha de registro que aparece. Recordemos elegir un usuario relacionado con nuestro nombre y una contraseña segura.
- Una vez rellenado el formulario, aceptar las condiciones y hacer clic en el botón "Paso Siguiente".



- e. Personalicemos nuestra cuenta con nuestra fotografía, haciendo clic en añadir foto desde nuestros archivos del computador.
- f. Dar clic en Paso siguiente.



- g. Gmail nos dará la bienvenida. Para ingresar hacemos clic en ir a Gmail.

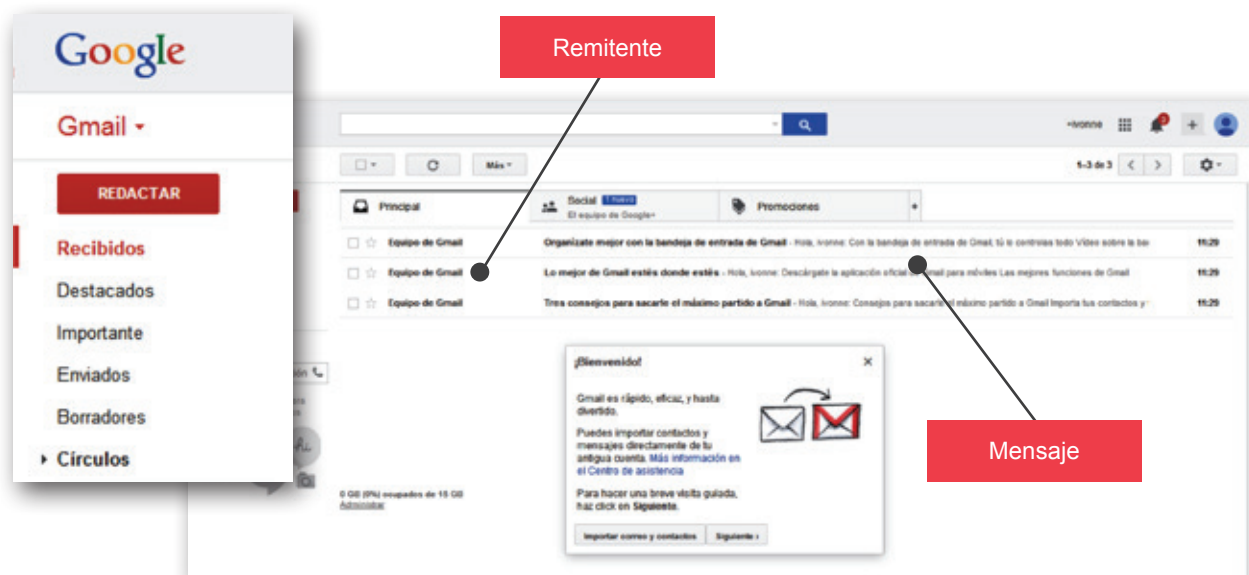


¡Muy bien ya estamos en nuestro correo!

¿Cómo revisar la correspondencia?

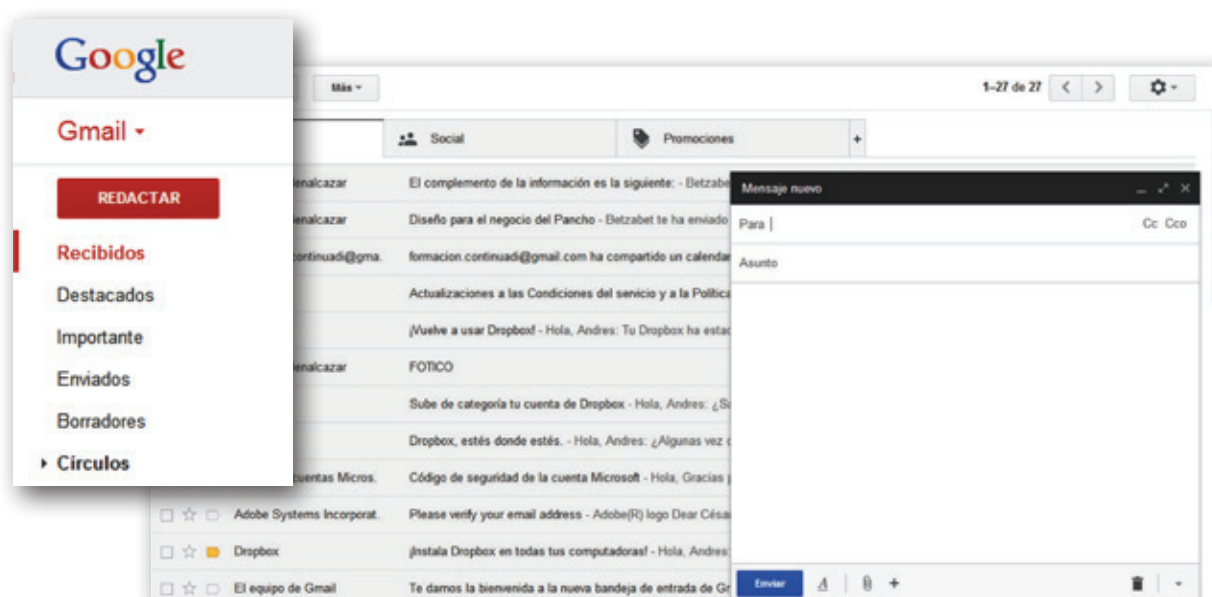
- Quando abrimos el correo nos parece la bandeja de entrada donde podemos ver la correspondencia. Aquí podemos identificar el nombre del remitente del correo y el mensaje.
- Hacer clic sobre el mensaje para poderlo leer.

También contamos con un menú izquierdo en el cual encontraremos varias opciones. La primera nos permite revisar los correos Recibidos.



¿Cómo crear y enviar mensajes a un correo electrónico?

- Hacer clic en **Redactar** en el menú izquierdo.
- Se abrirá una ventana de texto.



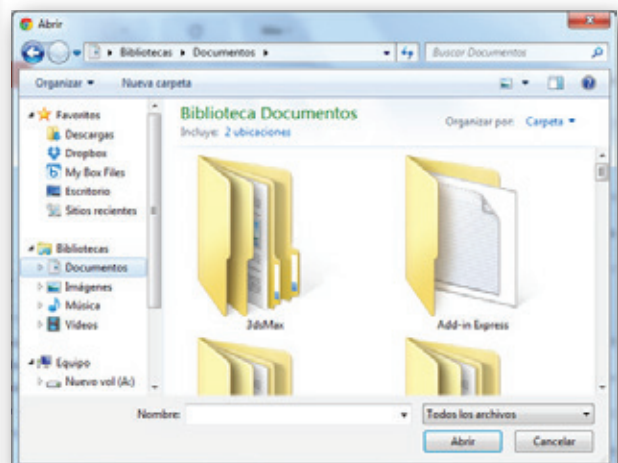
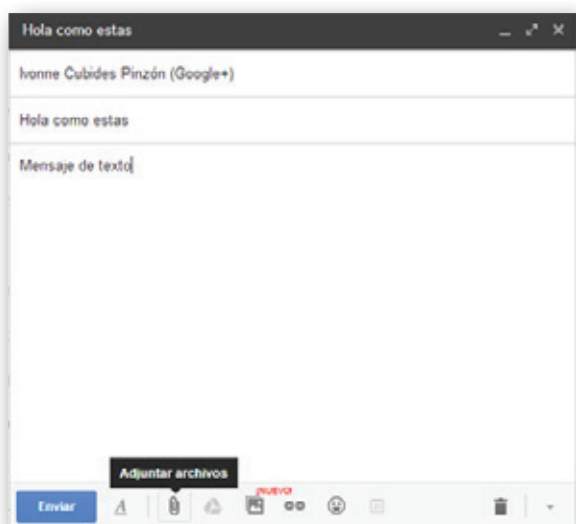
- c. En **Para** se debe incluir la dirección de correo de la persona a la que queremos escribir.
- d. En **Asunto** se debe incluir el título del mensaje que queremos enviar.
- e. Insertamos el texto en el área de redacción.
- f. Un vez que verifiquemos que nuestro correo está correctamente redactado, hacemos clic en **Enviar**.



¿Cómo se adjuntan los archivos?

El correo nos permite adjuntar todo tipo de documentos.

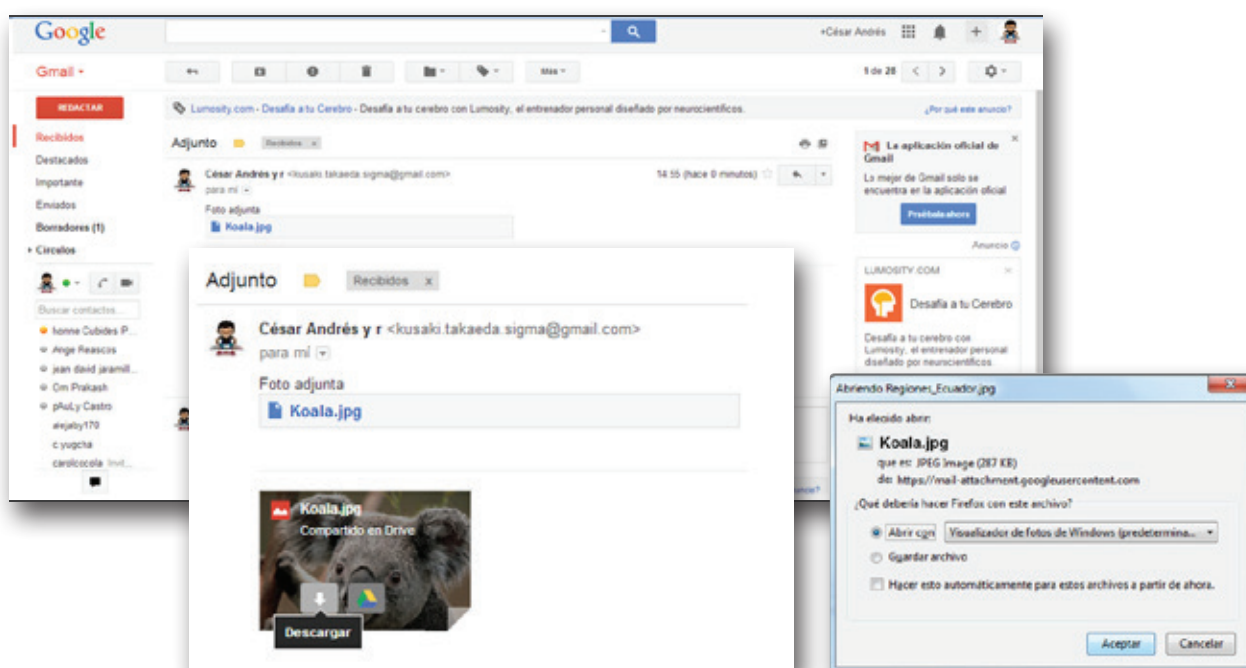
- a. Al hacer clic en Redactar, se abre la ventana de texto.
- b. En la parte inferior, seleccionar la imagen del Clip.
- c. Se abre una ventana que muestra los archivos de nuestro computador.
- d. Buscar el documento que queremos adjuntar.
- e. Hacer clic sobre el archivo y luego presionar **Abrir**.
- f. Muy bien, el documento se ha adjuntado.
- g. Se hace clic en **Enviar**.



¿Cómo se descargan archivos?

Cuando los mensajes que recibimos vienen con algún documento adjunto podemos abrir el documento y guardarlo.

- Abrir el adjunto haciendo doble clic sobre el archivo.
- Ubicar el *mouse* sobre la imagen y hacer clic en **Descargar**.
- Se abrirá el documento, haciendo clic en Abrir.
- Es posible Guardar Archivo en el sitio que seleccionemos en nuestro computador.



Cerrar correo

Es muy importante cerrar nuestra cuenta de correo para proteger nuestra seguridad.

- Para salir del correo debemos hacer clic sobre nuestra imagen de usuario al lado derecho superior.
- Hacer clic en **Cerrar sesión**.





¡Recordemos!

Internet es un fenómeno social y tecnológico que ha cambiado en gran medida la forma en que las personas se comunican y relacionan, hacen negocios y estudian, por lo cual se requiere que los usuarios logren competencias y criterios en su uso.

Los navegadores (*web browser*) son programas o *software* que nos permiten movernos o “navegar” en Internet.

A través de Internet podemos consultar todo tipo de fuentes de información en textos, imágenes, videos y audios.

Podemos aplicar criterios para seleccionar información confiable y de calidad:

- Consultar sitios de páginas gubernamentales, educativas o de organizaciones que incluyan en sus direcciones dominios como **.gob, .org o .edu**.
- Verificar que la fecha de la publicación sea reciente.
- Confirmar que la información tenga referencias de consulta o bibliografía.

El correo electrónico es una herramienta fundamental para organizar el trabajo de manera eficiente; algunas de sus características son:

- Rapidez, economía, facilidad de uso y privacidad.
- Permite enviar y recibir textos, imágenes, sonidos, videos, entre otros.
- Tiene gran capacidad de almacenamiento.
- Permite organizar y archivar mensajes recibidos.



Resultados de aprendizaje

Ahora analicemos lo que hemos estudiado hasta aquí:

- Navegar en Internet y páginas web utilizando de manera apropiada los navegadores y direcciones web.
- Buscar información en fuentes confiables, utilizando las herramientas y criterios de búsqueda apropiadas.
- Utilizar los buscadores para encontrar información como de imágenes, videos y el traductor.
- Utilizar el correo electrónico de manera efectiva.

¡Muy bien! Hemos llegado al final de la segunda unidad del curso Navegación en internet.

Glosario

Estos son los términos fundamentales para abordar la unidad, ayudándonos a comprender los temas con mayor facilidad:

- **Ambientes de aprendizaje:** es un espacio en el que los estudiantes interactúan, bajo condiciones y circunstancias físicas, humanas, sociales y culturales, propicias para generar experiencias de aprendizaje significativo y con sentido. Dichas experiencias son el resultado de actividades y dinámicas propuestas, acompañadas y orientadas por un docente. Un ambiente de aprendizaje se encamina a la construcción y apropiación de un saber que pueda ser aplicado en las diferentes situaciones que se le presenten a un individuo en la vida y las diversas acciones que este puede realizar en la sociedad.
- **Aula virtual:** es el entorno o plataforma de aprendizaje, donde el estudiante accederá para realizar los cursos en los cuales está matriculado. Nuestras aulas virtuales están implementadas en Moodle, un sistema de gestión de cursos de libre distribución que ayuda a los educadores a crear comunidades de aprendizaje en línea.
- **Banner:** es un formato publicitario en Internet que consiste en incluir una pieza publicitaria dentro de una página web; generalmente se encuentra en un sitio principal. Su objetivo es atraer a los usuarios hacia el sitio web, facilitando que recuerden la imagen del sitio Web.
- **Cibernauta:** En principio es un término aplicable a cualquier persona que utiliza un navegador web y visita sitios web; pero suele utilizarse especialmente para aquellas personas que son expertos navegantes de la WWW, incluso sin saber demasiado sobre computación.
- **Datos:** son símbolos que describen condiciones, hechos, situaciones o valores. Un dato puede significar un número, una letra, un signo ortográfico o cualquier símbolo que represente una cantidad, una medida, una palabra o una descripción. Un dato por sí mismo no constituye información, es el procesamiento de los datos lo que nos proporciona información.
- **Entorno Virtual de Aprendizaje (EVA):** es un espacio virtual caracterizado por la innovación educativa, el énfasis en la actividad sobre los contenidos, la participación creativa de los capacitados y el trabajo en colaboración que se desarrolla mediante el uso de los elementos tecnológicos.
- **Icono:** es un pequeño gráfico en pantalla que identifica y representa a algún objeto (programa, comando, documento o archivo).
- **Moodle:** Moodle es una de las plataformas de educación virtual de mayor uso en la actualidad, esto gracias a su bajo costo de implementación por ser de código abierto y la facilidad de uso e implementación de cursos de capacitación, actualización y educación.
- **Navegación en Internet:** es el seguimiento de enlaces de una página a otra, ubicada en cualquier computadora conectada a Internet; de donde se origina el nombre *navegador*.
- **Plataforma educativa:** permite a los participantes acceder a un aula virtual donde se encuentra su plan de capacitación, contenidos, actividades, evaluaciones y los recursos de comunicación e interacción como mensajería, chat, video conferencias, publicaciones en línea y multimedia, haciendo de la formación, una experiencia estimulante y motivadora.
- **Protocolo de Internet:** permiten la transmisión de datos entre computadoras. En ocasiones se le denomina *conjunto de protocolos TCP/IP*, en referencia a los dos protocolos más importantes que la componen.
- **Sociedad de la información:** es aquella en la cual las tecnologías para la creación, distribución y manipulación de la información juegan un papel esencial en las actividades sociales, culturales y económicas. De igual modo, la sociedad de la información lleva como consigna una sociedad más igualitaria y más justa mediante el acceso equitativo, igualitario y universal de todas las personas a la tecnología.
- **Tutor Virtual:** guía los procesos de enseñanza, aprendizaje y evaluación, manteniendo la comunicación con los participantes a través de las herramientas de comunicación asincrónicas (tiempo diferido) como correo electrónico, mensajería, publicaciones, grupos virtuales, entre otros, facilitando las actividades del estudiante, motivando la participación e interacción, así como la retroalimentación y motivación.

Bibliografía

- Ambientes de Aprendizaje. Portal Colombia aprende.
- Fecha de consulta: 19 de agosto de 2013. <http://www.colombiaaprende.edu.co/html/productos/1685/w3-article-288989.html>
- Sergio D'Ambrosio
- El Concepto de Datos Fecha de consulta: 8 de Julio de 2014. En <http://www.monografias.com/trabajos14/datos/datos.shtml#ixzz36s0lpZX0>
- Familia de protocolos de Fecha de consulta: 8 de Julio de 2014. En Internet http://es.wikipedia.org/wiki/Familia_de_protocolos_de_Internet.
- Internet Explorer. Fecha de consulta: 8 de Julio de 2014. En <http://www.microsoft.com/spain/windows/products/winfamily/ie/default.msp>
- Mozilla Firefox. Fecha de consulta: 8 de Julio de 2014. En <http://www.mozilla-europe.org/es/firefox/>
- Google Chrome Fecha de consulta: 8 de Julio de 2014. En <http://www.google.com/chrome/index.html?hl=es>
- Cubides Pinzón, Ivonne. Cartilla Pichinchanet: Navegación en Internet. Gobierno Autónomo de la Provincia de Pichincha. 2010.



Subsecretaría
de **Desarrollo**
Infantil Integral

PROGRAMA **Formación**
continua 

Quito - Ecuador
2014

www.inclusion.gob.ec